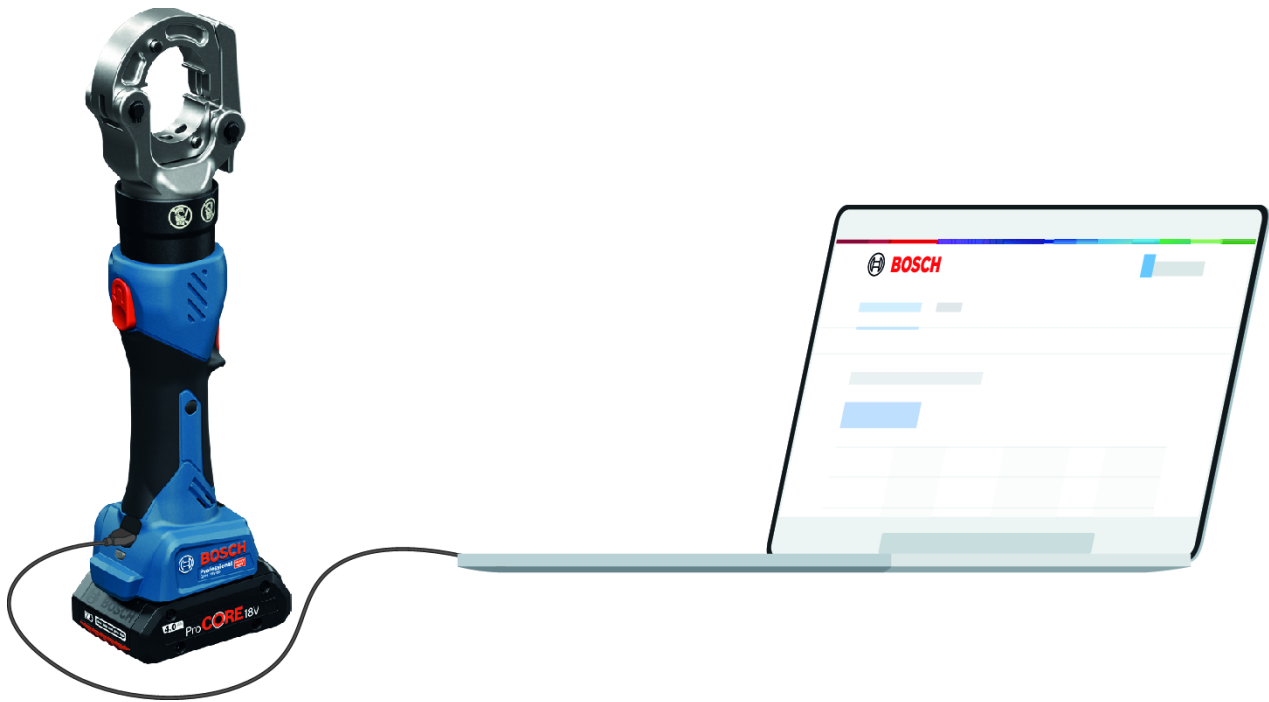


Hydraulics Read-Out Software



一般的な注意事項

この取扱説明書では、ボッシュの「Read-Out Software」プログラムとその機能および設定方法について説明します。

このソフトウェアは、以下の電動工具からデータを読み取り、レポートを作成することを目的としています。

- GKH 18V-50
- GLH 18V-60
- GPH 18V-60

このソフトウェアがインストールされていないと、電動工具からデータを読み取ることができません。

システムの前提条件

ボッシュの「Read-Out Software」は、以下の前提条件を満たしているPCにのみインストールすることができます。

- オペレーションシステム Windows 10または11
- プロセッサ 1GHz以上
- メモリ 512MB以上
- ハードディスクの空き容量4.5GB以上
- USB 2.0インターフェース

データを転送するためには市販のUSB Type-C®ケーブルも必要になります。

USB Type-C®およびUSB-C®は、USB Implementers Forumの登録商標です。

前提条件を満たしていないと（ソフトウェアに対応していないOSを使用している場合など）、電動工具との接続を確立できない場合があります。

ソフトウェアのインストール

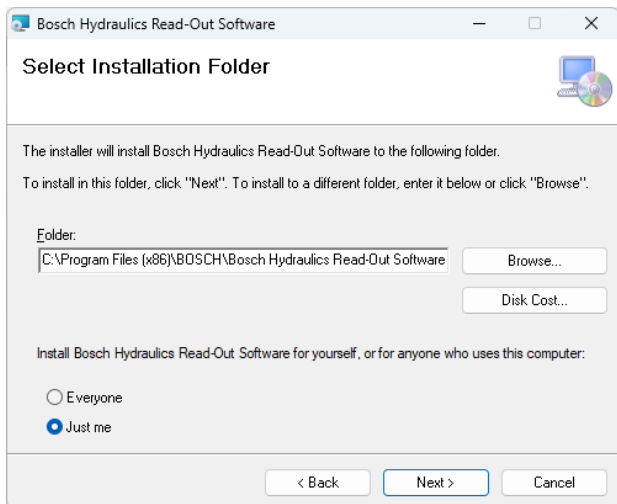
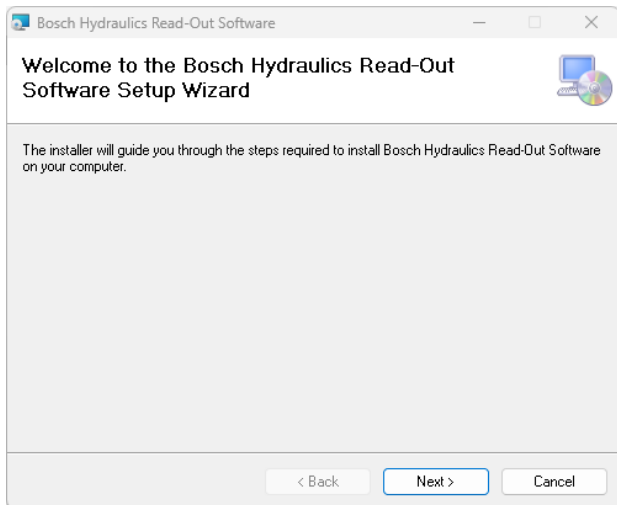
ソフトウェアの実行ファイルをPCに保存します。
ファイル

<BoschHydraulicReadoutSoftware>を実行します。

ディスプレイに表示される指示に従ってインストールを進めてください。

<Next>（進む）でインストールプロセスを続行し、**<Back>**（戻る）で前の画面に戻るが、

<Cancel>（キャンセル）でインストールプロセスを中止することができます。

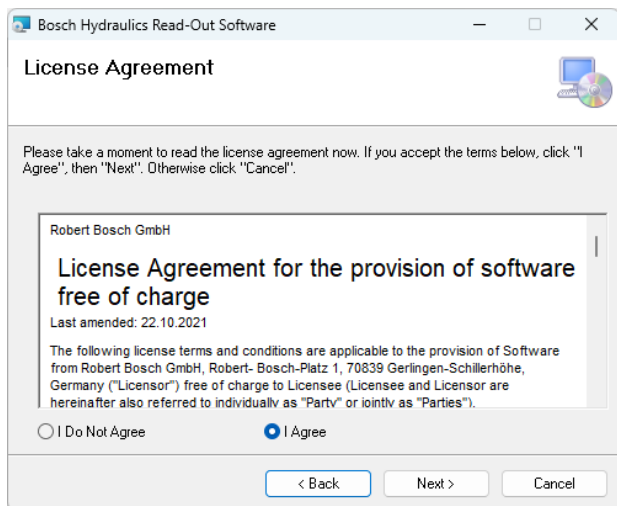


- **<Folder>**（保存先）にソフトウェアのインストールパスが表示されます。

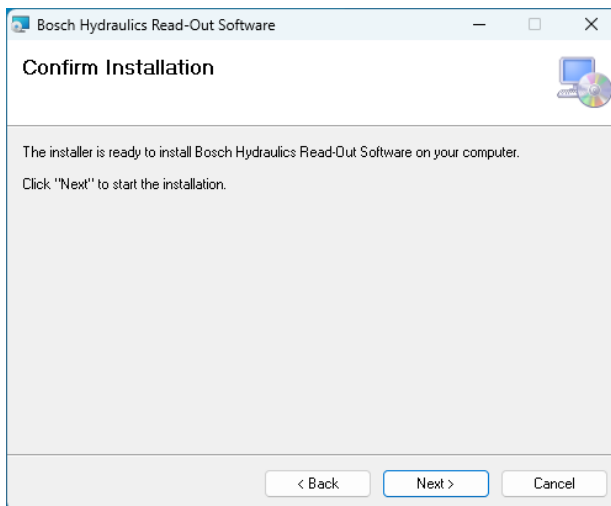
- **<Browse>**（参照）を押すとインストールパスを変更することができます。

- **<Disk Cost...>**（ストレージ容量）を押すと、ソフトウェアに必要なストレージ容量が表示されます。

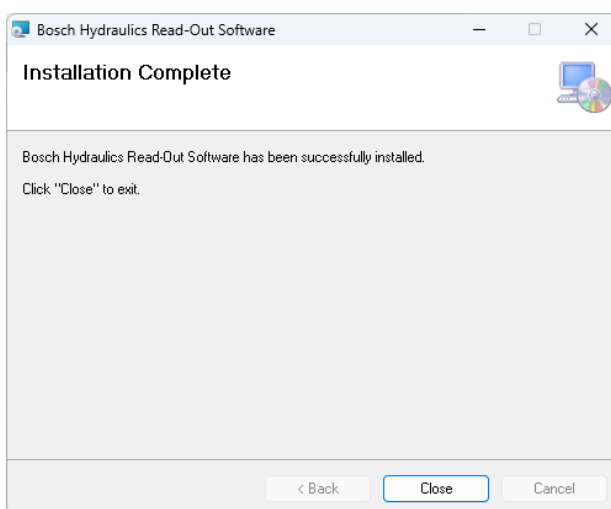
- プログラムにアクセスする場合は、**<Everyone>**（全員）か**<Just me>**（本人のみ）かを選択してください。



- ライセンス条項に同意 (**<I Agree>**) または拒否 (**<I Do Not Agree>**) することができます。ライセンス条項を拒否すると、インストールは中止されます。



- **<Next>** (進む) でインストールを開始します。



- インストールが完了したら、**<Close>** (閉じる) を選択してインストールメニューを閉じます。

注意事項 : ソフトウェアの自動アップデートは行われません。ソフトウェアに問題がある場合は、www.bosch-pt.comのGKH 18V-50、GLH 18V-60またはGPH 18V-60の製品ページでソフトウェアの新しいバージョンがあるか確認してからインストールしてください。

電動工具をPCに接続する

USB Type-C®ケーブルを使用して電動工具のUSB差込口にPCのUSBポートを接続します。

接続を確立するには、バッテリーを電動工具に挿入し、電動工具をオンにする必要があります。その手順については電動工具の取扱説明書を参照してください。

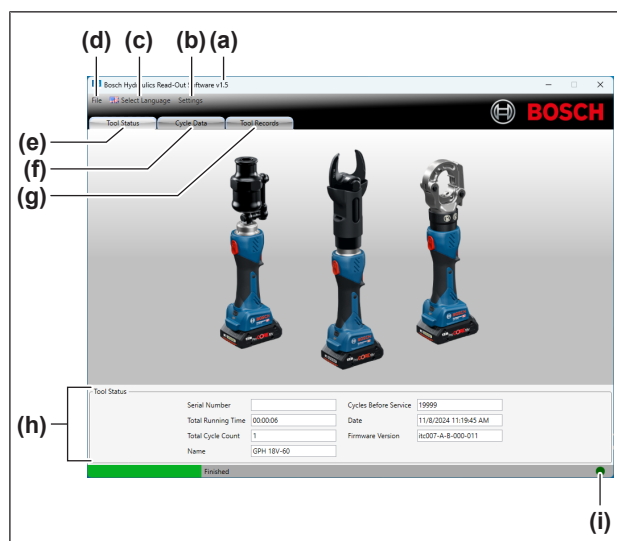
電動工具がスリープモードの場合は、電動工具のオン / オフスイッチを1回短く押して電動工具を起動してください。

電動工具とPCの接続状態は、ソフトウェアのステータスバーの右下にある接続インジケータ―(i)で確認できます。

接続インジケータ―の色	意味	対処
緑	接続が正常に確立し、データを転送可能	
赤	接続エラー	<ul style="list-style-type: none"> – ソフトウェアを終了し、再起動してください。 – 電動工具からバッテリーを取り外し、再度挿入してください。 – USBケーブルを取り外して差し込み直してください。別のデバイスのUSBケーブルを確認し、必要に応じて別のUSBケーブルに交換してください。 – オペレーションシステムがソフトウェアのシステム要件を満たしているかどうかを確認してください(参照 „システムの前提条件“, ページ 2)。 – 電動工具に不具合があると、接続を確立できない場合があります。お買い求めの販売店またはBoschサービスセンターまでお問い合わせください。
グレー	ソフトウェアは起動しているが、電動工具は接続されていない	<ul style="list-style-type: none"> – 電動工具をPCに接続してください。 – 十分に充電されたバッテリーが電動工具に挿入されていることを確認してください。

ソフトウェア

標準画面

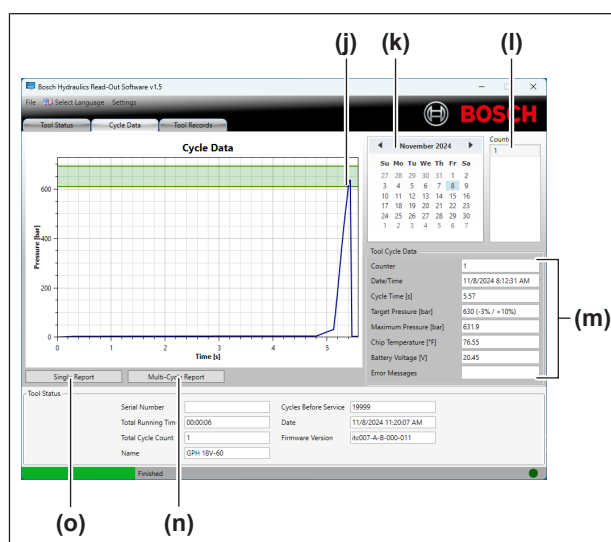


- (a) インストールされている「Read-Out Software」のバージョン
- (b) <設定>メニュー：ここで、測定単位の°C/°F (測定値が温度の場合)とbar/psi (測定値が圧力の場合)を切り替えることができます。
- (c) <言語を選択>メニュー：言語を変更することができます。
- (d) <ファイル>メニューには以下のサブメニューが含まれています。
- <レポート>：複数の作業サイクルに関するレポートを作成します (<マルチサイクルレポート>)。
 - <CSVとしてエクスポート>：レポートをCSVファイルとしてエクスポートします。
 - <閉じる>：ソフトウェアを終了します。
- (e) ソフトウェアを起動すると、<ステータス>タブで対応する電動工具の画像とステータス概要(h)が表示されます。
- (f) <サイクルデータ>タブには、個々の作業サイクルに関する情報が表示されます(参照「作業サイクルのデータ」, ページ 5)。
- (g) <ツール記録>タブで、コメントを作成して保存することができます(参照「コメント機能」, ページ 6)。

- (h) ステータス概要には、選択したタブに関係なく、いつでも以下の情報が表示されます。
- <シリアル番号>：接続されている電動工具のシリアル番号
 - <総稼働時間>：接続されている電動工具の総稼働時間
 - <総サイクル数>：接続されている電動工具の過去の作業サイクルの総数
 - <ツール名>：接続されている電動工具の製品名
 - <サービスまでのサイクル数>：次回メンテナンスまでの残りの作業サイクル数 (メンテナンスは2万回の作業サイクル毎)
 - <日付>：現在の日時
 - <ファームウェアバージョン>：接続されている電動工具のオペレーションソフトウェアのバージョン
- (i) 接続インジケータ(i)の色で電動工具の接続状態を確認することができます(参照「電動工具をPCに接続する」, ページ 4)。

作業サイクルのデータ

<サイクルデータ>には以下の情報が表示されます。



- (j) 選択した作業サイクルの圧力曲線
- (k) 作業サイクル選択カレンダー
- (l) <カウンター>には、マークされた日付で選択できる作業サイクルの番号が表示されます。

(m) <ツールサイクルデータ>には、選択した作業サイクルに関する以下の情報が表示されます。

- <カウンター>：作業サイクル数
- <日付/時刻>：作業サイクルを実行した時刻
- <サイクル時間 [s]>：作業サイクルの合計時間（秒）
- <目標圧力 [bar]>または<目標圧力 [psi]>：電動工具の目標圧力（選択した測定単位で表示）
- <最大圧力 [bar]>または<最大圧力 [psi]>：作業サイクルの最大到達圧力（選択した測定単位で表示）
- <チップ温度 [°C]>または<チップ温度 [°F]>：作業サイクル中の電動工具の電子回路の温度（選択した測定単位で表示）
- <バッテリー電圧 [V]>：作業サイクル中の電動工具のバッテリーの最大電圧（ボルト）
- <エラーメッセージ>：作業サイクル中にエラーメッセージがあった場合はここに表示されます。

(n) 複数の作業サイクルに関するレポートの作成ボタン

(o) 表示された作業サイクルに関するレポートの作成ボタン

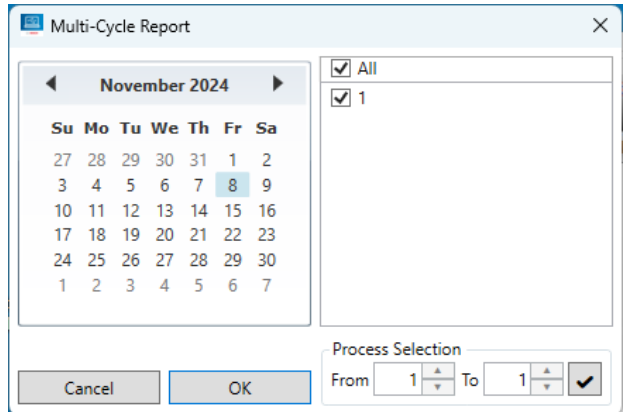
カレンダーで、情報を表示したい作業サイクルの日付を選択してください。1つ以上の作業サイクルを保存した日はオレンジ色、選択した日付は青色で強調表示されます。

日付を選択すると、<カウンター>にその日に実行した作業サイクルの連続番号が表示されます。選択した作業サイクルは、圧力曲線(j)とツールサイクルデータ(m)が表示され、青色で強調表示されます。

圧力曲線など、選択した作業サイクルに関して表示された情報全体をPDFファイルとして保存することができます。

<単一レポート> 現在表示している作業サイクルのデータについては、単一レポート(o)を選択してください。

<マルチサイクルレポート> (n)を選択すると、別のメニューが開きます。

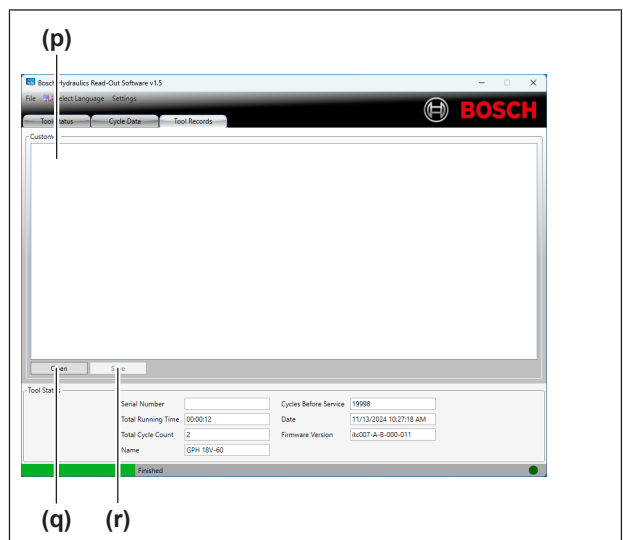


カレンダーでレポートを作成する日付を選択してください。選択した日付は青色で強調表示されます。次に、レポートを作成するすべての作業サイクルの番号にチェックマークを入れてから、<OK>をクリックして選択を確定し、マルチサイクルレポートを保存します。

<マルチサイクルレポート>メニューには、<ファイル>でサブメニューの<レポート>を選択してアクセスすることもできます。

コメント機能

<ツール記録>タブでコメントをTXTファイルとしてPCに保存・変更することができます。



(p) コメントボックスにコメントを入力します。

- (q) <開く>ボタンで既存のコメントファイルを開きます。
- (r) <保存>ボタンでコメントファイルを保存します。
- コメントの保存日時に加え、接続されている電動工具のシリアル番号、ファームウェアバージョン、作業サイクル総数もコメント毎に保存されます。

エラーメッセージと対処

<ツールサイクルデータ> (m)メニューの<エラーメッセージ>の行に電動工具の正確なエラーメッセージが表示されます。

以下のエラーメッセージが表示された場合は、自分でエラーを解消することができます。

エラー	対処
<バッテリーID>	不適切なバッテリーが検出されました。電動工具の取扱説明書で推奨されているバッテリーのみを使用してください。
<バッテリー低電圧>	バッテリーをすぐに充電してください。それでもエラーが表示される場合は、バッテリーを交換してください。
<バッテリー温度>	バッテリーが使用温度範囲を超えています。バッテリーを適切な周囲温度になるまで冷やして/温めてください。
<PCB温度>	電動工具が使用温度範囲を超えています。電動工具を適切な周囲温度になるまで冷やして/温めてください。
<プロセッサ温度>	電動工具が使用温度範囲を超えています。電動工具を適切な周囲温度になるまで冷やして/温めてください。

記載されている措置を講じたにもかかわらず、これらのエラーメッセージのいずれかが引き続き表示される場合やその他の考えられるすべてのエラーメッセージが表示される場合は、エラーメッセージを明記してお買い求めの販売店またはBoschサービスセンターまでご連絡ください。