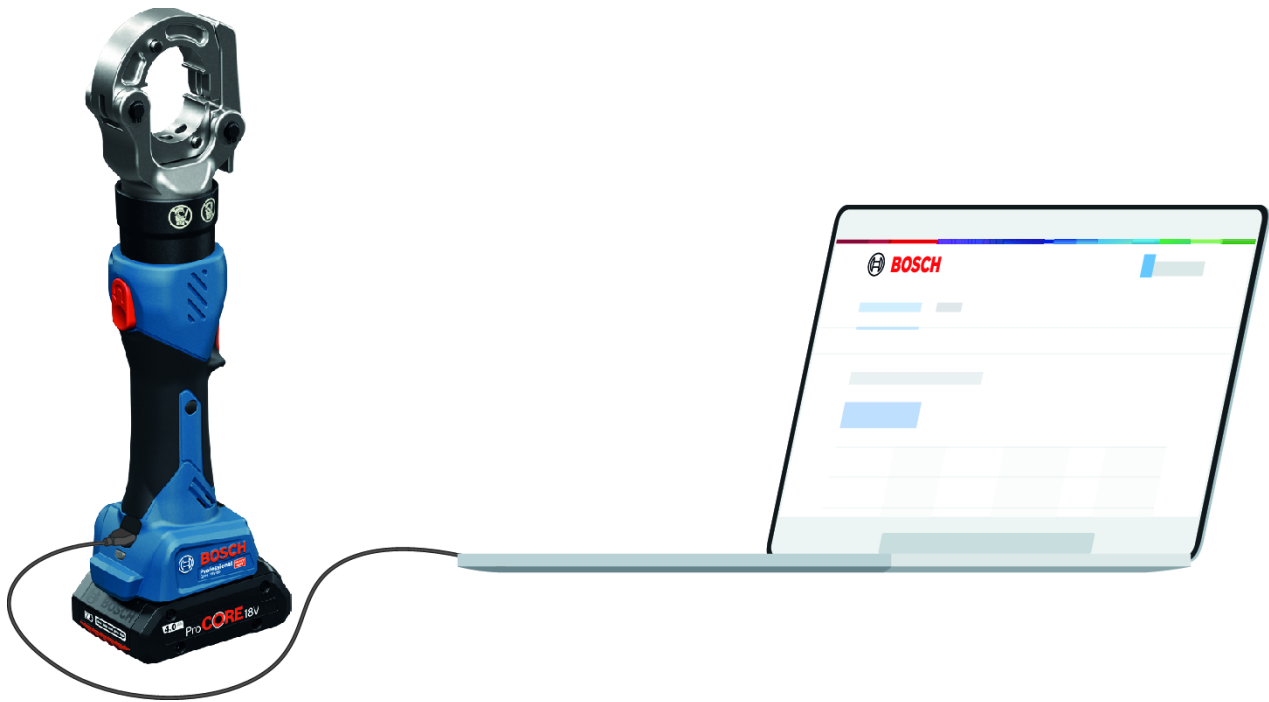


Hydraulics Read-Out Software



Общая информация

В этом руководстве описывается программа Bosch Read-Out Software со всеми функциями и настройками.

Это программное обеспечение предназначено для создания отчетов на основе данных, которые считываются со следующих электроинструментов:

- GKH 18V-50
- GLH 18V-60
- GPH 18V-60

Без установленного программного обеспечения считывание данных электроинструментов невозможно.

Системные требования

Программа Bosch Read-Out Software может быть установлена на ПК со следующими параметрами:

- Операционная система Windows 10 или 11
- Процессор с частотой не менее 1 ГГц
- Не менее 512 МБ оперативной памяти
- Не менее 4,5 ГБ места на жестком диске
- Интерфейс USB 2.0

Для передачи данных также потребуется стандартный кабель USB Type-C®.

USB Type-C® и USB-C® являются торговыми марками организации «USB Implementers Forum».

Если требования не соблюдены (например, используется операционная система, не поддерживаемая программным обеспечением), подключение к электроинструменту может оказаться невозможным.

Установка программного обеспечения

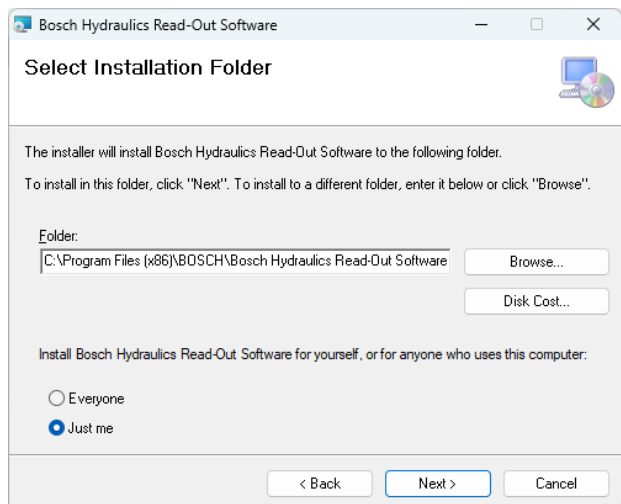
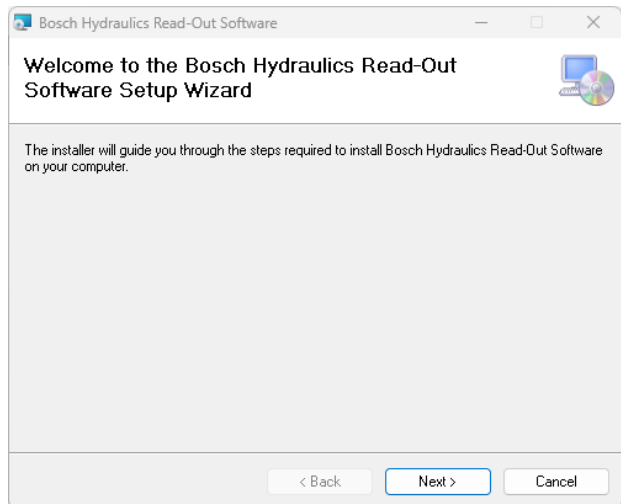
Сохраните файл с программным обеспечением на ПК.

Запустите файл

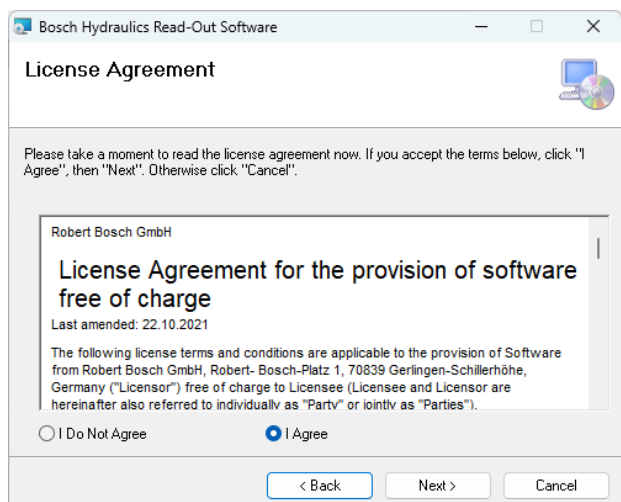
<BoschHydraulicReadoutSoftware>.

Для установки следуйте инструкциям на экране.

На промежуточных этапах можно продолжить процесс установки с помощью кнопки **<Next>** (Далее), вернуться к предыдущему окну с помощью кнопки **<Back>** (Назад) или отменить процесс установки с помощью кнопки **<Cancel>** (Отмена).

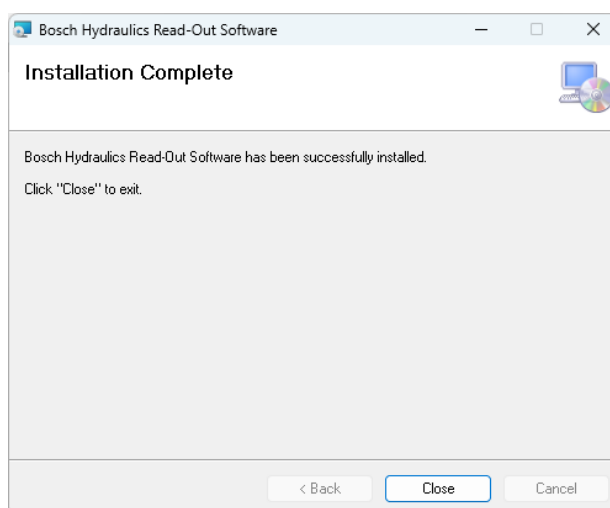
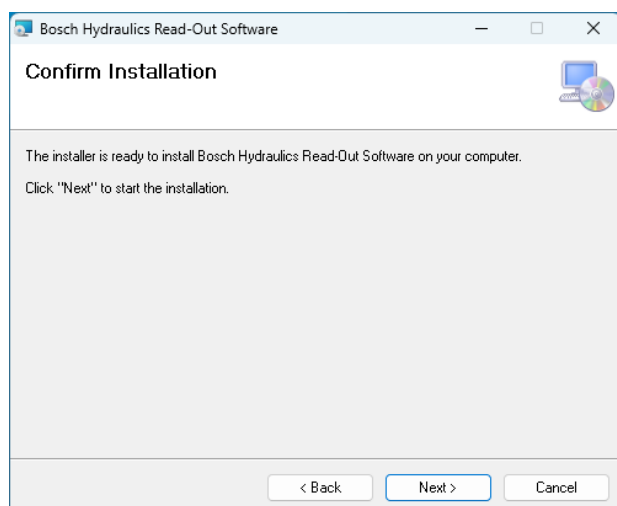


- В поле **<Folder>** (Каталог) предлагается путь для установки программного обеспечения.
- Путь для установки можно изменить с помощью кнопки **<Browse>** (Поиск).
- С помощью кнопки **<Disk Cost...>** (Место на диске) можно узнать, сколько места требуется для установки программного обеспечения.
- Выберите, кто будет иметь доступ к программе: **<Everyone>** (Все) или **<Just me>** (Только я).



- Вы можете согласиться с условиями лицензионного соглашения **<I Agree>** (Принять) или отклонить их **<I Do**

Not Agree> (Отклонить). Отклонение условий лицензионного соглашения ведет к отмене установки.



– После завершения установки выберите **<Close>** (Заккрыть), чтобы выйти из меню установки.

– Для запуска установки нажмите **<Next>** (Далее).

Указание: программное обеспечение не обновляется автоматически. При возникновении проблем с программным обеспечением вы можете проверить наличие новой версии программного обеспечения на страницах изделий GKN 18V-50, GLH 18V-60 или GPH 18V-60 на сайте www.bosch-pt.com и установить ее.

Подключение электроинструмента к ПК

Соедините USB-разъем электроинструмента с USB-портом компьютера с помощью кабеля USB Type-C®.

Для установки соединения в электроинструмент должен быть вставлен аккумулятор, а сам электроинструмент – включен. При этом соблюдайте указаниям руководства по эксплуатации электроинструмента.

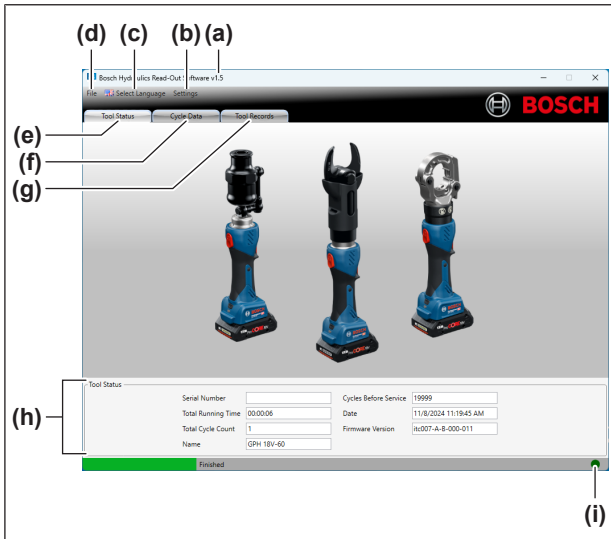
Если электроинструмент находится в режиме ожидания, один раз коротко нажмите кнопку включения/выключения электроинструмента, чтобы активировать электроинструмент.

Состояние соединения между электроинструментом и ПК можно определить по индикатору соединения (**i**) в правой нижней части строки состояния программы:

Цвет индикатора соединения	Значение	Способ устранения
Зеленый	Соединение установлено, данные могут передаваться	
Красный	Ошибка соединения	<ul style="list-style-type: none"> – Закройте программу и запустите ее заново. – Извлеките аккумулятор из электроинструмента и вставьте его обратно. – Отсоедините кабель USB и снова подключите его. Проверьте кабель USB на другом устройстве и при необходимости возьмите другой кабель USB. – Проверьте, соответствует ли операционная система системным требованиям для данного программного обеспечения (см. „Системные требования“, Страница 2). – Соединение не может быть установлено, если электроинструмент неисправен. Отправьте электроинструмент в авторизованный сервисный центр Bosch.
Серый	Программное обеспечение запущено, электроинструмент не подключен	<ul style="list-style-type: none"> – Подключите электроинструмент к ПК. – Убедитесь, что в электроинструмент вставлен достаточно заряженный аккумулятор.

Программа

Стандартный экран

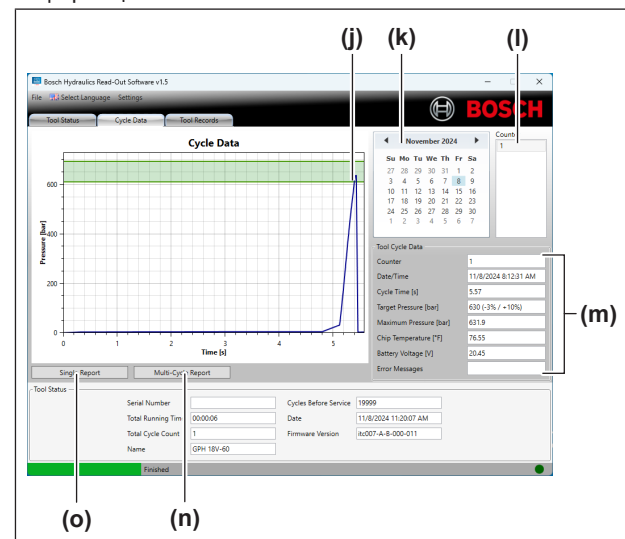


- (a) Установленная версия Read-Out Software
- (b) Меню **<Настройки>**: здесь можно переключать единицы измерения °C и °F (для показаний температуры) и бар и psi (для показаний давления).
- (c) Меню **<Выбрать язык>** для переключения языка
- (d) В меню **<Файл>** входят следующие подменю:
 - **<Отчёт>** для создания отчета о нескольких рабочих циклах (**<Отчёт о нескольких циклах>**),
 - **<Экспорт в CSV>** для экспорта отчета в виде файла CSV,
 - **<Закрыть>** для завершения работы программы.
- (e) После запуска программного обеспечения отображается закладка **<Статус>** с изображением совместимых электроинструментов и обзор состояния (h).
- (f) В закладке **<Данные о циклах>** приводится информация об отдельных рабочих циклах (см. „Данные о рабочем цикле“, Страница 4).
- (g) В закладке **<Записи>** можно создавать и сохранять комментарии (см. „Функция комментирования“, Страница 5).
- (h) В обзоре состояния в любое время, независимо от выбранной закладки, отображается следующая информация:
 - **<Серийный номер>**: серийный номер подключенного электроинструмента
 - **<Общее время работы>**: общее количество часов работы подключенного электроинструмента
 - **<Общее количество циклов>**: общее количество предыдущих рабочих циклов подключенного электроинструмента

- **<Название инструмента>**: наименование подключенного электроинструмента
 - **<Циклы до обслуживания>**: количество рабочих циклов, оставшихся до следующего технического обслуживания (каждые 20000 рабочих циклов)
 - **<Дата>**: текущая дата и время
 - **<Версия прошивки>**: версия служебного программного обеспечения подключенного электроинструмента
- (i) По цвету индикатора соединения (i) можно определить состояние соединения с электроинструментом (см. „Подключение электроинструмента к ПК“, Страница 3).

Данные о рабочем цикле

В закладке **<Данные о циклах>** приводится следующая информация:



- (j) Кривая давления в выбранном рабочем цикле
- (k) Календарь для выбора рабочего цикла
- (l) В поле **<Счётчик>** отображаются порядковые номера доступных для выбранной даты рабочих циклов.
- (m) В поле **<Данные о циклах инструмента>** содержится следующая информация о выбранном рабочем цикле:
 - **<Счётчик>**: номер рабочего цикла
 - **<Дата/Время>**: время, в которое выполнялся рабочий цикл
 - **<Продолжительность цикла [с]>**: общая продолжительность рабочего цикла (в секундах)
 - **<Целевое давление [бар]>** или **<Целевое давление [psi]>**: целевое давление электроинструмента (в выбранных единицах измерения)

- **<Максимальное давление [бар]>** или **<Максимальное давление [psi]>**: максимальное давление, достигнутое в рабочем цикле (в выбранных единицах измерения)
- **<Температура микросхемы [°C]>** или **<Температура микросхемы [°F]>**: температура электроники электроинструмента во время рабочего цикла (в выбранных единицах измерения)
- **<Напряжение батареи [V]>**: максимальное напряжение аккумулятора электроинструмента во время рабочего цикла (в вольтах)
- **<Сообщения об ошибках>**: если во время рабочего цикла появлялись сообщения об ошибках, они отображаются здесь.

(п) Кнопка создания отчета для нескольких рабочих циклов

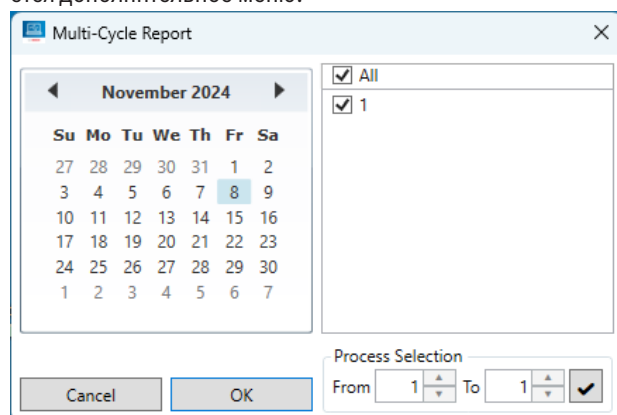
(о) Кнопка создания отчета для отображаемого рабочего цикла

В календаре выберите дату рабочего цикла, информацию о котором вы хотите просмотреть. Дни, в которые был сохранен хотя бы один рабочий цикл, выделены оранжевым цветом. Выбранная дата выделяется синим цветом. После выбора даты в поле **<Счётчик>** появляются порядковые номера выполненных в этот день рабочих циклов. Выбранный рабочий цикл, для которого отображаются кривая давления **(j)** и данные рабочей кривой **(m)**, выделяется синим цветом.

Вы можете сохранить всю отображаемую информацию о выбранном рабочем цикле, включая кривую давления, в виде PDF-файла.

Выберите **<Отчёт>** **(о)** для данных текущего отображаемого рабочего цикла.

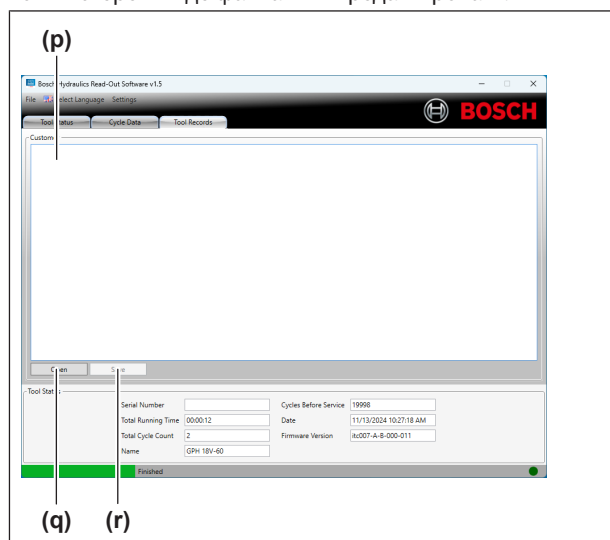
При выборе **<Отчёт о нескольких циклах>** **(п)** открывается дополнительное меню:



В календаре выберите дату, для которой вы хотите создать отчет. Выбранная дата выделяется синим цветом. Затем выберите номера всех рабочих циклов, для которых вы хотите создать отчет. Подтвердите выбор нажатием **<ОК>**, чтобы сохранить отчет о нескольких циклах. Меню **<Отчёт о нескольких циклах>** также можно вызвать по пути **<Файл>** – подменю **<Отчёт>**.

Функция комментирования

В закладке **<Записи>** комментарии можно сохранять на компьютере в виде файла TXT и редактировать:



(р) Введите свой комментарий в поле для комментариев.

(q) Откройте имеющийся файл комментариев с помощью кнопки **<Открыть>**.

(r) Сохраните файл с комментариями с помощью кнопки **<Сохранить>**.

Помимо даты и времени сохранения комментария, для каждого комментария также сохраняется серийный номер, версия прошивки и общее количество рабочих циклов подключенного электроинструмента.

Сообщения об ошибках и способы устранения

В строке **<Сообщения об ошибках>** в меню **<Данные о циклах инструмента> (m)** отображаются точные сообщения об ошибках электроинструмента.

Вы можете самостоятельно устранить ошибки, которые сопровождаются следующими сообщениями:

Сообщение об ошибке	Способ устранения
<Идентификатор батареи>	Распознан неподходящий аккумулятор. Используйте только те аккумуляторы, которые рекомендованы в руководстве по эксплуатации электроинструмента.
<Низкое напряжение батареи>	Зарядите аккумулятор. Если ошибка по-прежнему появляется, замените аккумулятор.
<Температура батареи>	Температура аккумулятора вне диапазона рабочей температуры. Дайте аккумулятору остыть или нагреться при подходящей температуре окружающей среды.
<Температура платы>	Температура электроинструмента вне диапазона рабочей температуры. Дайте электроинструменту остыть или нагреться при подходящей температуре окружающей среды.
<Температура процессора>	

Если одно из этих сообщений об ошибке продолжает появляться, несмотря на принятые меры, а также при любых других возможных сообщениях об ошибке отправьте электроинструмент в сервисную службу **Bosch**, указав сообщение об ошибке.