



 **BOSCH**

PRO

GAS18V-6LS

Robert Bosch Power Tools GmbH
70538 Stuttgart
GERMANY

www.bosch-pt.com

1 609 92A F2R (2026.03) T / 15



1 609 92A F2R



lv Instrukcijas oriģinālvalodā

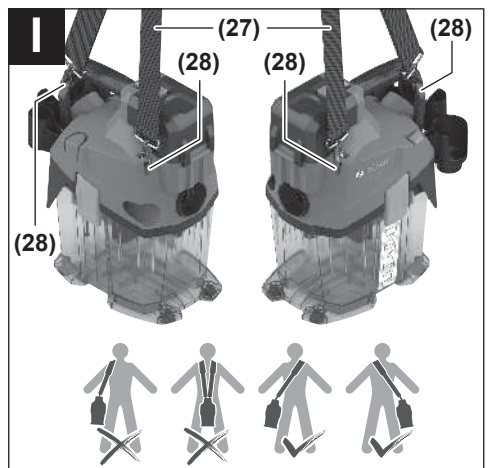


Latviešu Lappuse 7











Latviešu

Drošības noteikumi vakuumsūcējiem



Izlasiet drošības noteikumus un norādījumus lietošanai. Drošības noteikumu un norādījumu neievērošana var izraisīt aizdegšanos un būt par cēloni elektriskajam triecienam vai nopietnam savainojumam.

Pēc izlasīšanas uzglabājiet šos noteikumus turpmākai izmantošanai.

- ▶ Šis vakuumsūcējs nav paredzēts, lai to liētu bērni un personas ar ierobežotām fiziskajām, sensorajām vai garīgajām spējām vai ar nepietiekošu pieredzi un zināšanām. Pretējā gadījumā pastāv savainošanās briesmas izstrādājuma nepareizas lietošanas dēļ.
- ▶ **Uzraugiet bērnus.** Tas ļaus nodrošināt, lai bērni nerotājas ar vakuumsūcēju.
- ▶ **Ievērojiet visus drošības noteikumus, kas attiecas uz nosūcamajiem materiāliem.**
- ▶ **Nenosūciet skābarža koksnes un ozola koksnes putekļus vai asbestu.** Akmens putekļus drīkst nosūkt tikai tad, ja lieto kopā ar nosūkšanas sistēmām, ko ir skaidri atļauts lietot ar GAS18V-6LS no Bosch. Šīs vielas uzskata par kancerogēnām.
- ▶ **Akmens putekļus nosūciet tikai ar skaidri norādītām elektrofremontu un nosūkšanas sistēmas kombinācijām, kurām pierādīts, ka tās nesasniedz likumā noteiktās robežvērtības.** Apliecinājumi atrodami www.bosch-professional.com/dust/.

BRĪDINĀJUMS

Lietojiet vakuumsūcēju tikai tad, ja Jūsu rīcībā ir pietiekoši daudz informācijas par tā lietošanu, par uzšūcamajām vielām un par šo vielu drošu utilizēšanu. rūpīgi iepazīstoties ar izstrādājumu, samazinās nepareizas apiešanās un savainošanās risks.

BRĪDINĀJUMS

Vakuumsūcējs ir paredzēts vienīgi sausu vielu uzsūkšanai. Šķidruma iekļūšana elektroinstrumentā paaugstina elektriskā trieciena saņemšanas risku.

- ▶ **Nesūciet ar vakuumsūcēju karstus, viegli uzliesmojošus vai sprādzienbīstamus putekļus.** Nedarbiniet vakuumsūcēju sprādzienbīstamās telpās. Putekļi var aizdegties vai sprāgt.
- ▶ **UZMANĪBU!** Vakuumsūcēju drīkst uzglabāt tikai telpās.
- ▶ **Parūpējieties, lai darba telpa tiktu labi vēdināta.**
- ▶ **Nodrošiniet, lai vakuumsūcēju remontētu kvalificēts speciālists, nomaīnai lietojot vienīgi oriģinālās rezerves daļas.** Vienīgi tā ir iespējams panākt vakuumsūcēja ilgstošu un nevainojamu darbību bez atteikumiem.

BRĪDINĀJUMS

Vakuumsūcējs satur veselībai kaitīgus putekļus. Nodrošiniet, lai vakuumsūcēja iztukšošanu un

apkopi, tai skaitā putekļu savācējvertnes noņemšanu veiktu vienīgi kvalificēts personāls. Strādājot ar vakuumsūcēju, nepieciešams lietot atbilstošu aizsargaprīkojumu. Nedarbiniet vakuumsūcēju, ja tas nav pilnā apjomā aprīkots ar filtru sistēmu. Tas var būt bīstami veselībai.

- ▶ **Pirms vakuumsūcēja iedarbināšanas pirmo reizi pārliecinieties, ka tā uzsūkšanas šļūtene ir nevainojamā stāvoklī.** Pievienojiet uzsūkšanas šļūteni vakuumsūcējam, lai no tā nejausi neizbirtu iesūktie putekļi. Izburīšie putekļi var tikt ieelpoti.
- ▶ **Nelietojiet vakuumsūcēja tīrīšanai tieši uz to virzītu ūdens strūklu.** Ūdenim iekļūstot vakuumsūcēja augšējā daļā, pieaug elektriskā trieciena saņemšanas risks.
- ▶ **Neatveriet akumulatoru un neveiciet tam nekādas modifikācijas.** Pastāv išslēguma risks.
- ▶ **Bojājuma vai nepareizas lietošanas rezultātā akumulators var izdalīt kaitīgus izgarojumus. Akumulators var aizdegties vai sprāgt.** Ielaidiet telpā svaigu gaisu un smagākos gadījumos meklējiet ārsta palīdzību. Izgarojumi var izraisīt elpošanas ceļu kairinājumu.
- ▶ **Ja akumulators ir bojāts vai tiek nepareizi lietots, no tā var izplūst šķidrāis elektrolīts. Nepieļaujiet elektrolīta nonākšanu saskarē ar ādu. Ja tas tomēr ir nejausi noticis, noskalojiet elektrolītu ar ūdeni. Ja elektrolīts nonāk acīs, nekavējoties griezieties pēc palīdzības pie ārsta.** No akumulatora izplūdušais elektrolīts var izraisīt ādas iekaisumu vai pat apdegumu.
- ▶ **Iedarbojoties uz akumulatoru ar smailu priekšmetu, piemēram, ar naglu vai skrūvgrīezi, kā arī ārēja spēka iedarbības rezultātā akumulators var tikt bojāts.** Tas var radīt iekšēju išslēgumu, kā rezultātā akumulators var aizdegties, dūmot, eksplodēt vai pārkarst.
- ▶ **Laikā, kad akumulators netiek lietots, nepieļaujiet tā kontaktu saskaršanos ar saspraudēm, monētām, atslēgām, naglām, skrūvēm vai citiem nelieliem metāla priekšmetiem, kas varētu izraisīt išslēgumu.** Išslēgums starp akumulatora kontaktiem var radīt apdegumus un būt par cēloni ugunsgrēkam.
- ▶ **Lietojiet akumulatoru vienīgi ražotāja izstrādājumos.** Tikai tā akumulators tiek pasargāts no bīstamām pārslodzēm.
- ▶ **Uzlādējiet akumulatorus vienīgi ar uzlādes ierīcēm, ko šim nolūkam ir ieteicis ražotājs.** Katra uzlādes ierīce ir paredzēta tikai noteikta tipa akumulatoram, un mēģinājums to lietot cita tipa akumulatoru uzlādei var novest pie aizdegšanās.



Sargājiet akumulatorus no karstuma, piemēram, no ilgstošas saules staru iedarbības, kā arī no uguns, neturimiem, ūdens un mitruma.

Pastāv sprādziena un išslēguma risks.

- ▶ **Lietojiet pārvešanas jostu tikai un vienīgi pievienošanai vakuumsūcējam.**
- ▶ **Nelietojiet vakuumsūcēju kā sēdekli, kāpnēs vai kāpsli.** Vakuumsūcējs var apgāzties un tikt bojāts. Pastāv savainojumu risks.

Simboli

Lietojot vakuumsūcēju, var būt svarīgi zināt šeit parādīto simbolu nozīmi. Tapēc lūdzam iegaumēt šos simbolus un to nozīmi. Simbolu pareiza interpretācija ļaus labāk un drošāk lietot vakuumsūcēju.

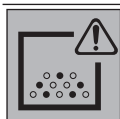
Simboli un to nozīme



BRĪDINĀJUMS! Izlasiet visus drošības noteikumus un norādījumus. Ja neievēro drošības noteikumus un norādījumus, var izraisīt elektrotriecienu, ugunsgrēku un/vai nopietnus savainojumus.



Vakuumsūcējs ir paredzēts standartam IEC/EN 60335-2-69 atbilstošu veselībai kaitīgu L klases putekļu **sausai** uzsūkšanai ar ekspozīcijas koncentrācijas vērtību > 1 mg/m³



BRĪDINĀJUMS! Vakuumsūcējs satur veselībai kaitīgus putekļus. Nodrošīniet, lai vakuumsūcēja iztukšošanu un apkopi, tai skaitā putekļu savācējtvertnes noņemšanu veiktu vienīgi kvalificēts personāls. Strādājot ar vakuumsūcēju, nepieciešams lietot atbilstošu aizsargapriekojumu. Nedarbīniet vakuumsūcēju, ja tas nav pilnā apjomā aprīkots ar filtru sistēmu. Tas var būt bīstami veselībai.



Manuālās filtra tīrīšanas poga

Izstrādājuma un tā funkciju apraksts

Lūdzam ņemt vērā lietošanas instrukcijas beigās redzamos attēlus.

Pareizs lietojums

Vakuumsūcējs ir paredzēts nedegošu sausu putekļu savākšanai, uzsūkšanai, transportēšanai un atdalīšanai. Vakuumsūcējs ir pārbaudīts un atzīts par piemērotu L klases putekļu uzsūkšanai. Tas atbilst visaugstākajām prasībām, kādas tiek uzstādītas amatniecībā, rūpniecībā un darbnīcās profesionāli izmantojamiem vakuumsūcējiem.

L klases putekļu uzsūkšanai paredzēto vakuumsūcēju, kas atbilst standartam IEC/EN 60335-2-69, drīkst lietot vienīgi veselībai kaitīgu putekļu uzsūkšanai ar ekspozīcijas robežvērtību > 1 mg/m³.

Lietojiet vakuumsūcēju tikai tad, ja esat pilnībā iepazinies ar visām tā funkcijām un spējat tās bez ierobežojumiem pielietot vai arī esat saņēmis pienācīgu apmācību darbam ar to.

Attēlotās sastāvdaļas

Attēloto sastāvdaļu numerācija atbilst izstrādājuma attēliem, kas sniegti lietošanas pamācības grafiskajās lappusēs.

- (1) Uzsūkšanas šļūtenes pievienošanas savienotājs
 - (2) Akumulatora nodalījuma vāks
 - (3) Akumulatora nodalījuma vāka atbrīvošanas taustiņš
 - (4) Ieslēdzējs/izslēdzējs
 - (5) Rokturis pārvešanai
 - (6) Izpūšanas šļūtenes pievienošanas savienotājs
 - (7) Manuālās filtra tīrīšanas taustiņš
 - (8) Vakuumsūcēja augšējā daļa
 - (9) Vakuumsūcēja augšējās daļas fiksators
 - (10) Tvertne
 - (11) Akumulatora šahta
 - (12) Akumulators^{a)}
 - (13) Akumulatora atbloķēšanas taustiņš^{a)}
 - (14) Piederumu turētājs
 - (15) Uzsūkšanas šļūtene
 - (16) Nospiežamā poga
 - (17) Kombinētais nosūkšanas adapters
 - (18) Liektais uzgalis
 - (19) Nosūkšanas caurule
 - (20) Šuvju sprausla
 - (21) Grīdas sprausla
 - (22) Difuzors
 - (23) Izpūšanas šļūtene^{a)}
 - (24) PowerTool adapteris (priekšējā daļa)
 - (25) PowerTool adapteris (aizmugurējā daļa)
 - (26) Flīsa filtra maisiņš
 - (27) Pārnēsāšanas josta
 - (28) Cilpas stiprinājumi pārnēsāšanas jostai
 - (29) Filtrs
 - (30) Filtra turētājs
- a) **Šie piederumi neietilpst standarta piegādes komplektā.**

Tehniskie parametri

Akumulatora vakuumsūcējs sausai uzsūkšanai	GAS18V-6LS	
Izstrādājuma numurs		3 601 JK2 100
Spriegums	V	18
Nominālā ieejas jauda	W	350
Tvertnes tilpums		
– bruto	l	6
– neto	l	4,5

Akumulatora vakuumsūcējs sausai uzsūkšanai		GAS18V-6LS
Šļūtenes garums	m	0,5–2,8
Zemspiediena vakuumsūcējs ^{A(B)}	hPa	100
Vakuumsūcēja gaisa plūsma ^{A(B)}	l/sek. m ³ /st.	22 79
Darbības laiks no viena uzlādēta akumulatora		
– Veiktspējas pakāpe I	min/Ah	3,5
– Veiktspējas pakāpe II	min/Ah	2,5
Putekļu klase		L
Svars ^{C)}	kg	2,9
leteicamā apkārtējā gaisa temperatūra uzlādes laikā	°C	0 ... +35
Pieļaujamā apkārtējā gaisa temperatūra darbības laikā ^{D)} un uzglabāšanas laikā	°C	–20 ... +50
Saderīgie akumulatori		GBA18V... GBA 18V... ProCORE18V... EXPERT18V... EXBA18V... CORE18V...
leteicamie akumulatori maksimālai jaudai		ProCORE18V... ≥ 8 Ah
leteicamās uzlādes ierīces		GAL18... GAL 18... GAL 36... GAL12V/18... GAL 12V/18... GAX 18... EXAL18...

A) Mērījums 20–25 °C temperatūrā ar akumulatoru **GBA 18V 8.0Ah**

B) Mērīts ar nosūkšanas šļūteni (**15**)

C) Bez akumulatora (akumulatora svaru atradīsiet timekļa vietnē www.bosch-professional.com.)

D) ierobežota jauda pie temperatūras vērtībām < 0 °C
Vērtības var atšķirties atkarībā no konkrētā izstrādājuma un
izmantošanas vai apkārtējās vides apstākļiem. Plašāku informāciju
skatiet vietnē www.bosch-professional.com/wac.

Informācija par troksni un vibrāciju

Attiecīgi tiek noteiktas trokšņa emisijas vērtības

EN 60335-2-69.

Putekļsūcēja A svērtais skaņas spiediena līmenis parasti ir
šāds **71 dB(A)**. Nenoteiktība $K = 2$ dB. Darbības laikā
trokšņa līmenis var pārsniegt norādītās vērtības. **Lietojiet
dzirdes aizsardzības līdzekļus!**

Kopējā vibrācijas vērtība a_h (pastāvīga vibrācija), p_f
(atkārtotas triecienvibrācijas) un mērījumu nenoteiktība K ir
noteiktas atbilstīgi **EN 60335-2-69**:

$a_h = 0,2$ m/s² ($K = 0,5$ m/s²), $p_f = 6,1$ m/s² ($K = 0,2$ m/s²)

Akumulators

Bosch pārdod akumulatora vakuumsūcēju arī bez
akumulatora. Informāciju par to, vai jūsu vakuumsūcēja
piegādes komplektā ir iekļauts akumulators, atradīsiet uz
iepakojuma.

Akumulatora uzlāde

► **Izmantojiet vienīgi tehniskajos datos norādītās
uzlādes ierīces.** Tikai šīs uzlādes ierīces ir piemērotas
vakuumsūcēja elektrobarošanai izmantojamā litija-jonu
akumulatora uzlādei.

Norāde: atbilstoši starptautiskajiem kravu pārvadāšanas
noteikumiem litija jonu akumulatori tiek piegādāti daļēji
uzlādētā stāvoklī. Lai nodrošinātu pilnu akumulatora jaudu,
pirms pirmās lietošanas reizes pilnībā uzlādējiet
akumulatoru.

Akumulatora ievietošana un izņemšana (skatīt attēlu A)

► **Ievietojot akumulatoru, nelietojiet pārāk lielu spēku.**



Akumulators ir konstruēts tā, ka to var ievietot
vakuumsūcējā tikai pareizā stāvoklī.

► Lai varētu droši un ražīgi strādāt, uzturiet tīru un sausu
akumulatora nodalījumu un akumulatora šahtu.

- Bīdiet atbloķēšanas taustiņu (**3**) buliņas virzienā un
atveriet akumulatora nodalījuma vāciņu (**2**).
- Iebīdiet akumulatoru (**12**) akumulatora šahtā (**11**), līdz
tas tur dzirdami nokļūst.
- Lai izņemtu akumulatoru (**12**), nospiediet fiksatora
taustiņu (**13**) uz akumulatora un izvelciet to no
akumulatora šahtas (**11**).
- Aizveriet akumulatora nodalījuma vāciņu (**2**) tā, lai tas
dzirdami nokļūst.

Akumulatora uzlādes pakāpes indikators

Ja akumulators tiek izņemts no vakuumsūcēja, akumulatora
uzlādes pakāpi var redzēt ar zaļajām akumulatora uzlādes
pakāpes LED diodēm.

Lai nolasītu akumulatora uzlādes pakāpi, nospiediet
akumulatora uzlādes pakāpes nolasīšanas taustiņu  vai .

Ja pēc akumulatora uzlādes pakāpes nolasīšanas taustiņa
nospiešanas neiedegas neviena no uzlādes pakāpes
indikatora LED diodēm, tas nozīmē, ka akumulators ir bojāts
un to nepieciešams nomainīt.

Piezīme: ne visiem akumulatoru tiemi ir uzlādes līmeņa
indikators.

Akumulatora tips GBA 18V... | GBA18V...



LED	Uzlādes līmenis
Pastāvīgi deg 3 zaļas LED diodes	60–100%
Pastāvīgi deg 2 zaļas LED diodes	30–60%
Pastāvīgi deg 1 zaļa LED diode	5–30%

LED	Uzlādes līmenis
Mirgo 1 zaļa LED diode	0–5%

Akumulatora veids ProCORE18V... | EXPERT18V... | EXBA18V... | CORE18V...





LED	Uzlādes līmenis
Pastāvīgi deg 5 zaļas LED diodes	80–100%
Pastāvīgi deg 4 zaļas LED diodes	60–80%
Pastāvīgi deg 3 zaļas LED diodes	40–60%
Pastāvīgi deg 2 zaļas LED diodes	20–40%
Pastāvīgi deg 1 zaļa LED diode	5–20%
Mirgo 1 zaļa LED diode	0–5%


Akumulatora bojājumu riska atpazīšana

EXPERT18V... | EXBA18V...

Akumulatora LED indikatori līdztekus akumulatora uzlādes stāvoklim var uzrādīt arī akumulatora bojājuma risku.

Lai aktivizētu šo funkciju, nospiediet uzlādes pakāpes indikatora taustiņu  un turiet to nospiestu 3 sekundes. Par veikto analīzi signalizē akumulatora uzlādes pakāpes indikatora skrejošās gaismas. Rezultāts tiek attēlots akumulatora uzlādes pakāpes indikatorā.

 **1 LED:** akumulatoram ir augsts bojājuma risks. Veiktspēja un izpildlaiks jau var būt samazināti. Ieteicams nomainīt akumulatoru.

 **5 LED:** akumulatora stāvoklis ir labs; pastāv neliels bojājumu risks.

Lūdzam ņemt vērā: akumulatora bojājumu riska novērtēšanas procesam ir divas pakāpes, un tas sniedz vienkāršotu stāvokļa novērtējumu. Akumulators stāvoklis tiek novērtēts vai nu kā labs, vai arī norāda paaugstinātu bojājumu risku. Akumulatora uzlādes stāvoklis netiek attēlots ar procentuālu vērtību.

Pareiza apiešanās ar akumulatoru

Sargājiet akumulatoru no mitruma un ūdens.

Uzglabājiet akumulatoru pie temperatūras no –20 °C līdz 50 °C. Neatstājiet akumulatoru karstumā, piemēram, vasaras laikā neatstājiet to automašīnā.

Laiku pa laikam iztīriet akumulatora ventilācijas atvērumus ar mīkstu, tīru un sausu otu.

Ja manāmi samazinās instrumenta darbības laiks starp akumulatora uzlādēm, tas norāda, ka akumulators ir nolietojies un to nepieciešams nomainīt.

Ievērojiet norādījumus par atbrīvošanas no nolietotajiem izstrādājumiem.

Montāža

- **Pirms vakuumsūcēja apkalpošanas vai tīrīšanas, iestādījumu veikšanas, piederumu nomaiņas vai**

novietošanas uzglabāšanai izņemiet no tā akumulatoru. Šāds piesardzības pasākums ļauj novērst vakuumsūcēja nejausu ieslēgšanos.

Uzsūkšanas piederuma turētāja montāža (skatīt attēlu B)

Ievietojiet nosūkšanas piederuma turētāju **(14)** uz vakuumsūcēja augšpusi un pieskrūvējiet to.

Uztādīt šļūteni (skat. attēlus D–F)

Atkarībā no izmantošanas veida samontējiet atbilstošo šļūteni:

- Lai veiktu nosūkšanu iespraudiet uzsūkšanas šļūteni **(15)** līdz atdurei atbilstošajā šļūtnes savienotājā **(1)**.
- Lai veiktu izpūšanu, izņemiet difuzoru **(22)** un iespraudiet izpūšanas šļūteni **(23)** līdz galam atbilstošajā šļūtni savienotājā **(6)**. Ievietojiet difuzoru **(22)** atpakaļ šļūtni savienotājā **(6)**, kad noņemat izpūšanas šļūteni **(23)**.

Norāde: pateicoties dažāda izmēra savienotājiem tiek nodrošināts, ka uzsūkšanas šļūtene **(15)** netiks izmantota izpūšanai.

- **Izpūšanai izmantojiet tikai tīru izpūšanas šļūteni.** Putekļi var būt kaitīgi veselībai.

Uzsūkšanas piederumu montāža (skatīt attēlu C un G)

Uzsūkšanas šļūtene **(15)** ir aprīkota ar klipšu sistēmu, kas ļauj tai pievienot uzsūkšanas piederumus (kombinēto uzsūkšanas adapteri **(17)** vai liekto sprauslu **(18)**).

Liektais sprauslas uzstādīšana

- Uzbidiet liekto sprauslu **(18)** uz uzsūkšanas šļūtnes **(15)**, līdz abas uzsūkšanas šļūtnes spiedpogas **(16)** fiksējas ar skaidri sadzirdamu troksni.
- Lai demontētu, nospiediet spiedpogas **(16)** un vienu pēc otras nolieciet daļas no šļūtnes.

Sprauslu un cauruļu montāža

- Vajadzības gadījumā stingri savienojiet uzsūkšanas caurules **(19)**, iebīdot tās vienu otrā, un pēc tam stingri uzbidiet uz tām liekto sprauslu **(18)**.
- Stingri uzbidiet grīdas sprauslu **(21)** vai salaidumu sprauslu **(20)** uz uzsūkšanas caurules **(19)** vai uz liektās sprauslas **(18)**.

Kombinētā uzsūkšanas adaptera montāža (skatīt attēlu G)

Kombinētais uzsūkšanas adapteris **(17)** sastāv no PowerTool adaptera (priekšējā daļa) **(24)** un PowerTool adaptera (aizmugurējā daļa) **(25)**.

Attēlā **G** ir redzami iespējamie nosūkšanas iscaurules diametra varianti, kurus var savienot ar kombinēto uzsūkšanas adapteri **(17)**.

Pēc nepieciešamības novietojiet PowerTool adapteri (priekšējā daļa) **(24)** uz PowerTool adaptera (aizmugurējā

daļa) (25) un nofiksējiet to pagriežot pretēji pulkstenrādītāja virzienam.

Atkarībā no vēlamā savienotāja diametra novietojiet tikai PowerTool adapteri (aizmugurējā daļa) (25) vai samontēto kombinēto uzsūkšanas adapteri (17) uz uzsūkšanas šļūtenes. Ļaujiet abām uzsūkšanas šļūtenes spiedpogām (16) dzirdami nofiksēties PowerTool adapterī (aizmugurējā daļa) (25).

Lai atdalītu abas adaptera daļas, pagriežiet PowerTool adapteri (priekšējā daļa) (24) pulkstenrādītāju virzienā un noņemiet to.

Lai noņemtu kombinēto uzsūkšanas adapteri (17) no uzsūkšanas šļūtenes, nospiediet spiedpogas (16) uz iekšu un novelciet kombinēto uzsūkšanas adapteri no uzsūkšanas šļūtenes.

Flīsa filtra maisiņa ievietošana/izņemšana (attēls H)

Flīsa filtra maisiņa (26) izmantošana atvieglo putekļu utilizāciju.

Atveriet fiksatorus (9) un noņemiet piesūcekņa augšējo (8) daļu.

Ievietojiet flīsa filtra maisu (26) tvertnes stiprinājumā, kā parādīts attēlā (10).

Novietojiet vakuumsūcēja augšējo daļu (8) tai paredzētajā vietā un aizveriet abas slēdzenes (9) lai tās dzirdami nofiksētos.

Pilns flīsa filtra maisiņš (26) ir jānomaina savlaicīgi.

Pārnēsāšanas jostas nostiprināšana (skatīt attēlu I)

► Pārnešanas josta ir piemērota tikai vakuumsūcēja pārnešanai un fiksēšanai!

Pārnēsāšanas jostu (27) var nostiprināt vakuumsūcēja labajā vai kreisajā pusē, atkarībā no tā, kā vēlaties pārņēst vakuumsūcēju. Ieāķējiet pārnešanas jostas (27) karabinākus abās labajās vai kreisajās vakuumsūcēja stiprināšanas cilpās (28).

Ievērojiet attēlā I parādīto pareizo nēsāšanas pozīciju.

Lietošana

► Pirms vakuumsūcēja apkalpošanas vai tīrīšanas, iestādījumu veikšanas, piederumu nomaiņas vai novietošanas uzglabāšanai izņemiet no tā akumulatoru.

Šāds piesardzības pasākums ļauj novērst vakuumsūcēja nejašu ieslēgšanos.

Uzsākot lietošanu

- Vakuumsūcēju nedrīkst lietot bez filtra.
- Lietojiet tikai nebojātu filtru (bez plaisām, caurumiem u.c.). Nekavējoties nomainiet filtru, ja tas ir bojāts.
- Ik reizi pirms uzsūkšanas pārliecinieties, ka filtra bloks ir stingri iestiprināts.

- Pirms vakuumsūcēja lietošanas pārliecinieties, ka akumulatora nodalījuma vāks ir cieši noslēgts.
- Lūdzam iepazīties ar Jūsu valsti spēkā esošajiem noteikumiem un likumdošanas aktiem, kas attiecas uz apiešanos ar veselībai kaitīgiem putekļiem.

Vakuumsūcēju drīkst izmantot šādu materiālu putekļu uzsūkšanai:

– putekļi ar ekspoziācijas robežvērtību > 1 mg/m³

Vakuumsūcēju principiāli nedrīkst izmantot telpās ar paaugstinātu sprādzienbīstamību.

Tiek ieteikts izmantot flīsa filtra maisu (26).

Ieslēgšana/izslēgšana

Lai ieslēgtu vakuumsūcēju, nospiediet ieslēdzēju/izslēdzēju (4) atkarībā no vēlamās veiktspējas:

- Nospiediet ieslēdzēju/izslēdzēju (4), lai strādātu ar vidēju sūkšanas/izpūšanas veiktspēju un ilgākam akumulatora darbības laikam **I pozīcijā** (piemēram, līdzenu virsmu nosūkšanai, elektroinstrumentu nosūkšanai ar zemu putekļu līmeni vai netīrumu nopūšanai no piesārņotām virsmām).
- Nospiediet ieslēdzēju/izslēdzēju (4), lai strādātu ar augstu sūkšanas/izpūšanas veiktspēju **II pozīcijā** (piemēram, pakļāju izsūkšanai vai elektroinstrumentu nosūkšanai ar augstu putekļu līmeni).

Lai izslēgtu vakuumsūcēju, nospiediet ieslēdzēju/izslēdzēju (4) vidējā pozīcijā.

Putekļu uzsūkšana no darbināmajiem elektroinstrumentiem

► Ja no vakuumsūcēja izplūstošais gaiss tiek izvadīts darba telpā, tajā jānodrošina pietiekošs gaisa apmaiņas līmenis. Ievērojiet attiecīgus nacionālos priekšrakstus.

Ievietojiet liekto sprauslu (18) vai kombinēto uzsūkšanas adapteri (17) uz uzsūkšanas šļūtenes (15), līdz tās abas dzirdamas nofiksējas.

Ievietojiet liekto sprauslu (18) vai kombinēto uzsūkšanas adapteri (17) uz elektroinstrumenta nosūkšanas īscaurules vai tajā.

Manuāla filtra tīrīšana

Filtrs ir jātīra vēlākais, tad, ja uzsūkšanas jauda kļūst nepietiekama.

Filtra tīrīšanas biežums ir atkarīgs no uzsūcāmo putekļu daudzuma un tipa. Regulāri pielietojot elektromagnētisko filtra tīrīšanas sistēmu, ilgāk saglabājas augsta putekļu uzsūkšanas jauda.

Ieslēdziet vakuumsūcēju ar veiktspējas pakāpi II. Ar roku aizveriet vai nu uzsūkšanas šļūtenes savienotāju (1) vai (6) izpūšanas šļūtenes savienotāju (vai gadījumā, ja ir pievienota šļūtene/piederums, tā atveri).

Vismaz 3 reizes pēc kārtas nospiediet manuālās filtra tīrīšanas (7) taustiņu. Filtrs tiek tīrīts ar spēcīgu gaisa plūsmu.

Apkalpošana un apkope

Apkope un tīrīšana

- ▶ **Pirms vakuumsūcēja apkalpošanas vai tīrīšanas, iestādījumam veikšanas, piederumu nomainīšanas vai novietošanas uzglabāšanai izņemiet no tā akumulatoru.** Šāds piesardzības pasākums ļauj novērst vakuumsūcēja nejašu ieslēgšanos.
- ▶ **Lai vakuumsūcējs droši un efektīvi darbotos, tas regulāri jātīra, īpašu uzmanību pievēršot ventilācijas atverēm.**
- ▶ **Veicot putekļu savācēja apkalpošanu un tīrīšanu, nēsājiet putekļu aizsargmasku.**

Laiku pa laikam notīriet vakuumsūcēja korpusu ar mitru audumu.

Ja uzlādes kontakti ir netīri, notīriet tos ar sausu audumu.

- ▶ **Netīriet vakuumsūcēju ar saspīestu gaisu.** Filtrs vai citi komponenti var tikt bojāti.

Vismaz reizi gadā ražotājam vai apmācītai personai jāveic vakuumsūcēja tehniskā pārbaude (piem., jāpārbauda, vai filtrs nav bojāts, vai vakuumsūcējs ir hermētisks un vai kontroles ierīces darbojas pareizi).

Tīrīšana un apkope pēc veselībai kaitīgu vielu sūkšanas

- Uzskatiet visas detaļas, kas var būt nonākušas saskarē ar veselībai kaitīgām vielām, par piesārņotām.
- Pirms vakuumsūcēja aiznešanas prom no vietas, kur atradās veselībai bīstamās vielas, rūpīgi nosūciet, noslaukiet vai izolējiet vakuumsūcēja ārējo virsmu.
- Tīriet, demontējiet un apkopiet vakuumsūcēju tikai tad, ja tas ir iespējams bez bīstamības jums un citām personām. Veicot apkopi un tīrīšanu, valkājiet individuālos aizsarglīdzekļus. Veiciet darbus labi vēdinātā telpā.
- Pirms izjaukšanas vispirms notīriet vakuumsūcēja ārējo virsmu.
- Visas vakuumsūcēja daļas, kuras nevar pienācīgi iztīrīt, izmetiet, pirms tam ievietojot necaurlaidīgos maisiņos. Ievērojiet spēkā esošos noteikumus par šādu atkritumu utilizāciju.
- Pēc darbu pabeigšanas notīriet apkopes zonu.

Tvertnes tīrīšana

Ja sausās sūkšanas laikā nav izmantots flīsa filtra maiss (26), tad iztīriet tvertni (10) pēc katras izmantošanas.

- Atpēriet aizdares (9) un noņemiet vakuumsūcēja augšējo daļu (8).
- Izkratiet tvertni (10) virs piemērotas atkritumu tvertnes.
- Vajadzības gadījumā izslaukiet tvertni ar mitru audumu. Ja nepieciešams, iztīriet filtru (29). Ļaujiet filtram un tvertnei izžūt.
- Novietojiet vakuumsūcēja augšējo daļu (8) atpakaļ un aizveriet abas aizdares (9), lai tās dzirdami nokfiksētos.

Filtra tīrīšana/mazgāšana (skatīt attēlu J)

Vakuumsūcēja uzsūkšanas jauda ir atkarīga no filtra stāvokļa. Tāpēc regulāri tīriet filtru (29).

Ja filtrs ir bojāts, nekavējoties to nomainiet.

- Aktivizējiet manuālo filtra tīrīšanu (skatīt „Manuāla filtra tīrīšana”, Lappuse 11) un pēc tam izslēdziet vakuumsūcēju.
- Atpēriet aizdares (9) un noņemiet vakuumsūcēja augšējo daļu (8).
- Atskrūvējiet filtra turētāja (30) skrūvi.
- Pagrieziet vakuumsūcēja augšējo daļu tā, lai filtru ar filtra turētāju varētu izņemt no apakšas. Pretējā gadījumā putekļi no filtra var iekrist vakuumsūcēja motora nodalījumā.
- Izņemiet filtru (29) no filtra turētāja (30).
- Izkratiet filtru (29) saturu piemērotā atkritumu tvertnē. Uzmanieties, lai netiktu bojātas filtra ieloces.
- Stipra piesārņojuma gadījumā iztīriet filtra ieloces ar ūdeni un mikstu suku.
- *vai*
- Nomainiet bojāto filtru (29).
- Ievietojiet tīro un sauso filtru (29) filtra turētājā (30).
- Ievietojiet filtra turētāju (30) uz vakuumsūcēja augšpusi un pieskrūvējiet to ar 6 pagriezieniem.
- Pārbaudiet, vai filtrs (29) un filtra turētājs (30) ir pareizi un pilnībā ievietots.
- Novietojiet vakuumsūcēja augšējo daļu (8) atpakaļ un aizveriet abas aizdares (9), lai tās dzirdami nokfiksētos.

Kļūmes

Ja vakuumsūcējs nenodrošina pietiekamu uzsūkšanas jaudu, veiciet šādas pārbaudes.

- Vai tvertne (10) vai flīsa filtra maiss (26) ir pilns?
 - ▷ Iztukšojiet tvertni vai nomainiet flīsa filtra maisu.
- Vai šļūtenes, caurules vai sprauslas ir aizsērējušas?
 - ▷ Notīriet uzsūkšanas piederumus.
- Vai filtrs (29) ir piesārņots ar putekļiem?
 - ▷ Iztīriet vai nomainiet filtru.
- Vai akumulatora ietilpība ir (12) pārāk maza?
 - ▷ Uzlādējiet akumulatoru vai ievietojiet jaunu akumulatoru ar lielāku ietilpību.

Lai nodrošinātu optimālu uzsūkšanas jaudu, regulāri iztukšojiet tvertni (10) un iztīriet filtru (29).

Ja pēc tam nevar nodrošināt pierasto nosūkšanas veiktspēju, sazinieties ar **Bosch** klientu apkalpošanas dienestu.

Ja vakuumsūcējs automātiski izslēdzas vai to nevar ieslēgt:

- vakuumsūcējs un/vai akumulators pārslodzes rezultātā ir pārāk sakarsuši.

▷ Ļaujiet vakuumsūcējam un akumulatoram atdzist.

Ja pēc tam nevar ieslēgt vakuumsūcēju, sazinieties ar **Bosch** klientu apkalpošanas dienestu.

Uzglabāšana (skatīt attēlu K)

- Ievietojiet uzsūkšanas cauruli (19) un kombinēto uzsūkšanas adapteri (17) turētājā (14).
- Ievietojiet šuvju sprauslu (20) stiprinājumā uz vakuumsūcēja augšējās daļas (8).
- Ievietojiet grīdas sprauslu (21) stiprinājumā uz vakuumsūcēja augšējās daļas (8).

- Ievietojiet uzsūkšanas šļūteni **(15)** ar uzpraustu liekto sprausu **(18)** vienā no uzsūkšanas caurulēm **(19)**.
- Pārnēsājiet vakuumsūcēju tikai ar pārnēsāšanas rokturi **(5)** vai pārnēsāšanas jostu **(27)**.
- Novietojiet vakuumsūcēju sausā telpā un nodrošiniet to pret nepilnvarotu lietošanu.

Klientu apkalpošanas dienests un konsultācijas par lietošanu

Latvijas Republika

Tālr.: 67146262

Pieprasot konsultācijas un pasūtot rezerves daļas, noteikti paziņojiet 10 zīmju izstrādājuma numuru, kas norādīts uz izstrādājuma marķējuma plāksnītes.

Atbrīvošanās no nolietotajiem izstrādājumiem

Nolietotais vakuumsūcējs, akumulatori, piederumi un iesaiņojuma materiāli jāpakļauj otrreizējai pārstrādei apkārtējai videi nekaitīgā veidā.



Neizmetiet vakuumsūcēju un akumulatorus vai baterijas sadzīves atkritumu tvertnē!

Tikai EK valstīm.

Nolietotas elektriskās un elektroniskās ierīces, vai nolietoti akumulatori/baterijas ir jāsavāc atsevišķi un jāutilizē videi drošā veidā. Izmantojiet šiem nolūkiem paredzētās savākšanas sistēmas. Nepareiza utilizācija iespējama bīstamo vielu satura dēļ var izraisīt vides un veselības apdraudējumu.

Servicekontakte
Service Contacts
Contacts de Service
Contactos de Servicio



<https://www.bosch-pt.com/serviceaddresses>

Garantiebedingungen
Guarantee Conditions
Conditions de Garantie
Condiciones de Garantía



<https://www.bosch-pt.com/guarantee/202601>